



RemoteView v4.0

User Guide

리모트뷰 원격제어 사용자 가이드

목 차

| | |
|------------------------------|-----------|
| 리모트뷰 시작 | 4 |
| 리모트뷰란?..... | 4 |
| 용어 설명..... | 4 |
| 동작..... | 5 |
| 기본기술 및 보안..... | 5 |
| 시스템 요구사항..... | 5 |
| 설치 및 설정 | 6 |
| 웹 계정 생성..... | 6 |
| 리모트뷰 에이전트 설치..... | 6 |
| 리모트뷰 에이전트 설정..... | 7 |
| 원격지 PC관리 | 8 |
| 원격지 PC 추가..... | 8 |
| 원격지 PC 삭제..... | 8 |
| 원격지 PC Group 추가..... | 8 |
| 원격지 PC Group 삭제..... | 9 |
| 원격지 PC 등록정보 수정..... | 9 |
| 리모트뷰 관리 및 사용 | 10 |
| 원격제어 메뉴..... | 10 |
| 원격지 PC접속..... | 11 |
| 원격지 PC 상태 아이콘..... | 11 |
| 관리자 PC(로컬 PC) - 리모트뷰 뷰어..... | 12 |
| 원격지 PC - 원격제어 안내창..... | 12 |
| 메뉴 및 툴바..... | 13 |
| 원격지 PC 원격제어 안내창 메뉴..... | 15 |
| 보기옵션..... | 15 |
| 창크기 조절 및 자동조절..... | 15 |
| 전체화면..... | 16 |
| 화면색상..... | 16 |
| 자동 스크롤 / 잡아끌기..... | 17 |
| 화면저장..... | 17 |
| 파일전송..... | 17 |
| Drag & Drop..... | 17 |
| 원격 탐색기..... | 18 |
| 클립보드 전송..... | 18 |
| 원격 프린트..... | 19 |

| | |
|--------------------|-----------|
| 리모트뷰 로그 뷰어 | 19 |
| 재시작 및 재접속 | 20 |
| 접속종료 | 20 |
| 원격지 PC 잠금 | 20 |
| 뷰어 설정 (제어 옵션)..... | 20 |
| 기본 설정 | 20 |
| 고급 설정 | 21 |
| 음성 설정 | 21 |
| 기술지원 | 22 |

리모트뷰 시작

리모트뷰란?

RemoteView는 원거리의 내 PC 또는 관리할 서버에 “에이전트” 프로그램을 설치 후 인터넷을 통하여 언제 어디서나 내 컴퓨터에 접속하여 쉽고, 빠르고, 안전하게 실시간 제어할 수 있는 서비스입니다.

다음과 같은 상황에서 리모트뷰가 여러분께 도움을 드립니다.

- **집에서** 사무실에 있는 내 PC, 파일 등을 사용할 경우
- **사무실에서** 집에 있는 내 PC, 파일 등을 사용할 경우
- **서버 관리자** IDC센터 또는 서버실에 있는 서버 및 파일 등을 관리할 경우
- **이동이 잦은 비즈니스맨** 사무실이나 집에 있는 내 PC, 파일 등을 사용할 경우
- **학생, 교수님** 필요한 강의 및 수업 자료 등이 원격지 PC에 위치해 있을 경우

용어 설명

| | |
|-------------|---|
| 관리자 | 원격지 PC를 원격으로 제어를 하는 사용자 |
| 로컬 PC | 원격지 PC제어를 위하여 관리자가 사용하는 PC |
| 원격지 PC | 관리자(로컬 PC)가 원격으로 연결하여 제어하는 PC |
| 슬롯 | 원격지 PC의 에이전트를 등록할 수 있는 웹 페이지 상의 공간 |
| 세션 | 로컬 PC와 원격지 PC 사이의 연결 |
| 웹 계정 | 원격제어를 위해 리모트뷰 홈페이지에 접속하기 위한 로그인 계정 |
| 접근 계정 | 관리자가 원격지 PC에 접근 시 입력하는 계정 |
| 표시 이름 | 원격지 PC목록 중 각 원격지 PC의 등록된 이름 |
| P2P | 로컬 PC와 원격지 PC가 중계서버를 거치지 않고 바로 연결되는 방식 |
| Gateway | 로컬 PC와 원격지 PC가 연결될 때 이용되는 방식 |
| VRVD | 자체 개발한 가상 원격 비디오 드라이버 (Virtual Remote Video Driver) |
| GDI | 윈도우 비디오 드라이버 (Graphics Device Interface) |
| 원격 PC | 관리자가 등록한 원격지 PC 목록 페이지 |
| 원격 PC Group | 관리자가 등록한 원격지 PC Group 목록 페이지(기업회원 해당) |
| 리모트뷰 에이전트 | 원격지 PC에 설치되는 리모트뷰 프로그램 |
| 리모트뷰 뷰어 | 원격지 PC를 제어하기 위해 실행되는 프로그램 |
| 원격제어 안내창 | 원격지 PC에 나타나는 원격제어 중임을 나타내는 안내창 |

동작

리모트뷰가 로컬 PC와 원격지 PC간 연결에 대해 간략하게 설명합니다.

리모트뷰를 이용하여 로컬 PC와 원격지 PC가 연결될 때 P2P 또는 Gateway 방식으로 연결됩니다. 세션을 맺고 있는 동안 VRVD 나 GDI 방식을 이용하여 향상된 성능 및 기능과 안정된 연결을 제공합니다.

기반기술 및 보안

- 256-bit AES(Advanced Encryption Standard) 암호화 통신
- 데이터 전송 시 SSL(Secure Socket Layer) 사용
- 자체 개발한 VRVD(Vitual Remote Video Driver) 통한 성능 및 속도 향상
- 2중 로그인을 통한 보안강화

시스템 요구사항

| 로컬 PC / 원격지 PC | |
|----------------|-----------------------------------|
| 운영체제 | Windows 9X, 2000, 2003, XP, Vista |
| 하드웨어 | Pentium II 800 MHz 이상 |
| 웹브라우저 | MS Internet Explorer 5.0 이상 |
| 디스크 요구량 | 10 MB |
| 인터넷연결상태 | Cable/ISDN/DSL 이상 |

| PDA | |
|---------|---|
| OS | PPC2002 & Windows Mobile 2003 이상 |
| 디스크 요구량 | PPC2002 : 700 kb |
| | Windows Mobile 2003 / 2005 / 6 : 900 kb |

PDA로 원격지 PC를 접속하는 방법은 홈페이지 > PDA원격접속 부분을 참고 하시기 바랍니다.

Note. 리모트뷰를 이용하기 위해서는 윈도우 로그인 시 관리자 계정으로 로그인 하셔야 합니다.

설치 및 설정

원격지 PC에 리모트뷰 에이전트를 설치하는 방법과 설정에 관하여 상세하게 설명합니다.

웹 계정 생성

리모트뷰를 사용하기 위해서는 리모트뷰 홈페이지(www.rview.net) 의 계정을 가지고 계셔야 합니다. 만약 웹 계정을 가지고 계시다면 이 부분은 생략하셔도 됩니다.

웹 계정 생성은 다음의 절차를 따라 하시면 됩니다.

1. 리모트뷰 홈페이지(www.rview.net)에서 오른쪽 상단 “회원서비스” 클릭 후 좌측 메뉴 중 “회원가입”을 클릭합니다.
2. 일반회원 / 기업회원에 관한 기능 및 서비스 요금 정보를 잘 읽어 보시고 가입자에 적합한 계정을 선택하여 “신청”을 클릭합니다.
3. 이용약관 및 개인정보보호정책을 읽어보시고 하단의 “예, 동의합니다”를 클릭합니다. 동의하지 않으면 회원가입을 하실 수 없습니다.
4. 가입자 정보를 정확하게 입력하고 “다음”을 클릭합니다. 가입 후 고객지원 시 더 수월하게 지원을 받으실 수 있습니다.
5. 회원 가입 시 **원격지 2 PC를 무료로 2주간 서비스**를 이용하실 수 있습니다.



리모트뷰 에이전트 설치

리모트뷰 웹 계정을 생성 하셨다면 원격지 PC에 리모트뷰 에이전트를 설치 하실 수 있습니다.

내 PC를 제어하기 위해서는 원격지에서 제어하기를 원하는 원격지 PC에 사전에 에이전트를 설치하시고 실행시키셔야 합니다.


다음의 절차를 따라 리모트뷰 에이전트를 원격지 PC에 설치합니다.

1. 홈페이지 메뉴 중 원격제어 > “원격 PC” (or 원격 PC Group) 를 선택합니다.
2. 에이전트를 설치할 비어있는 슬롯의 미설치(흰색) PC를 선택하여 “[설치]” 를 클릭합니다.
3. 프락시 서버가 설정되어 있다면 프락시 서버를 설정합니다.
4. 웹 계정을 입력하여 리모트뷰 홈페이지 회원 인증을 받습니다.
5. 원격지 PC에 접속할 때 인증 받기 위한 접근 계정을 입력합니다.

Note. 에이전트 설치 후 자동업데이트가 진행되어 지고 에이전트 로그인 되면 윈도우 오른쪽 하단에 에이전트 트레이 아이콘  이 나타나게 됩니다. 만약 에이전트가 로그인 하지 못했을 경우  에는 에이전트에서 오른쪽 클릭을 하여 로그인 하거나 재시작 해야 합니다.

리모트뷰 에이전트 설정

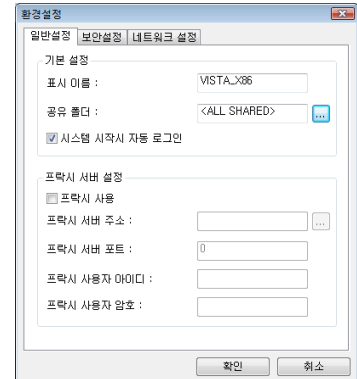
리모트뷰 에이전트가 설치 되었다면 관리자는 원격지 PC에이전트의 환경설정을 변경할 수 있습니다. 환경설정은 일반설정, 보안설정, 네트워크 설정으로 나뉩니다.

Note. 환경설정 메뉴는 원격지 PC의 오른쪽 하단 트레이 아이콘  을 마우스 오른쪽 클릭 하면 나타납니다.

[일반설정]

기본 설정

- 표시 이름 : 원격제어 > 원격 PC상의 등록된 원격지 PC이름을 변경합니다.
- 공유 폴더 : 원격지 PC에서 전송 받은 파일들이 저장되는 기본 폴더 입니다. 폴더의 위치는 변경이 가능합니다.
- 시스템 시작 시 자동 로그인 : 체크 시 시스템 시작 시 자동으로 에이전트가 로그인 됩니다.



프락시 서버 설정

- 원격지 PC의 네트워크 환경이 프락시 서버를 사용 시 "프락시 사용"에 체크 합니다. 관리자는 프락시 서버 정보를 입력하여야 합니다.

Note. 인터넷에 직접 연결되어 있거나 프락시 서버를 사용하지 않을 경우에는 설정을 하지 않으셔도 됩니다.

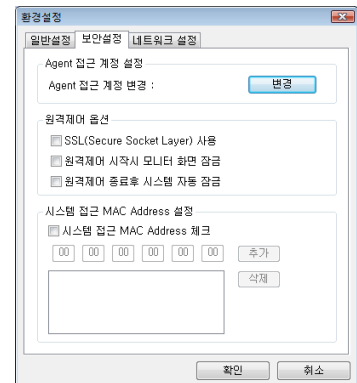
[보안설정]

Agent 접근 계정 설정

- 원격지 PC에 접근 시 인증 받을 계정을 변경할 수 있습니다.

원격제어 옵션

- SSL(Secure Socket Layer) 사용 : 에이전트와 세션서버 간 통신 시 SSL 암호화 통신을 사용합니다.
- 원격제어 시작 시 모니터 화면 잠금 : 관리자가 원격제어 시 원격지 PC의 화면을 잠급니다.
- 원격제어 종료 후 시스템 자동 잠금 : 관리자가 원격제어 종료 시 원격지 PC의 시스템을 자동으로 잠급니다.



시스템 접근 MAC Address 설정

- 등록된 MAC Address를 가진 PC에서만 원격지 PC에 접근이 가능하게 설정합니다.

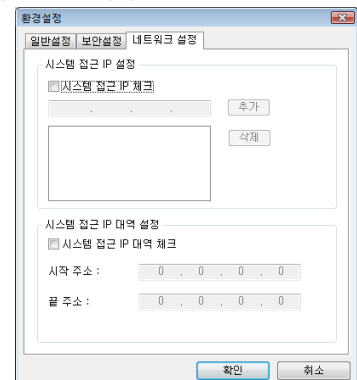
[네트워크 설정]

시스템 접근 IP 체크

- 등록된 IP Address를 가진 PC에서만 원격지 PC에 접근이 가능하게 설정합니다.

시스템 접근 IP 대역 설정

- 등록된 IP 대역의 IP Address를 가진 PC에서만 원격지 PC에 접근이 가능하게 설정합니다.



원격지 PC관리

원격제어를 위한 원격지 PC나 원격지 PC그룹(기업회원만 지원)을 추가/제거 하는 방법과 원격지 PC의 등록정보 확인 및 변경에 관하여 자세히 설명합니다.

원격지 PC 추가

1. 리모트뷰 홈페이지(www.rview.net) 로그인 후 원격제어 > "원격 PC"를 클릭합니다.
2. 흰색 PC아이콘이 보이지 않을 경우 오른쪽 "추가 PC등록"을 클릭하여 슬롯을 생성합니다.
데모 사용 시 기본적으로 2개의 슬롯이 생성되어 있습니다.
3. 흰색 PC 아이콘 오른쪽 "[설치]"를 클릭합니다.
4. [Page 6](#)의 리모트뷰 에이전트 설치 부분을 참고하여 에이전트를 설치합니다.

설치가 종료되면 관리자는 인터넷이 가능한 다른 장소에서 리모트뷰 홈페이지(www.rview.net) 로그인 후 원격제어 > "원격 PC"에서 에이전트가 설치된 PC를 원격제어 할 수 있습니다.
자세한 사항은 "원격지 PC접속" 부분에서 참고하시기 바랍니다.

원격지 PC 삭제

1. 리모트뷰 홈페이지(www.rview.net) 로그인 후 원격제어 > "원격 PC"를 클릭합니다.
2. 등록되어 있는 원격지 PC 아이콘에서 마우스 오른쪽 클릭을 합니다.
3. 팝업 된 제어 메뉴에서 "에이전트삭제"를 선택합니다.

등록되어 있던 원격지 PC 아이콘은 "원격 PC" 또는 "원격 PC Group" 페이지에서 삭제되고 원격지 PC에 설치된 에이전트 프로그램은 자동적으로 삭제 됩니다.

원격지 PC Group 추가

관리자가 기업회원으로 가입하여 다수의 원격지 PC를 관리하고 있다면 그룹 기능으로 원격지 PC를 관리하기 쉽게 그룹화 할 수 있습니다.

1. 리모트뷰 홈페이지(www.rview.net) 로그인 후 원격제어 > "원격 PC Group" 을 클릭합니다.
2. 그룹창에서 마우스 오른쪽 클릭을 하여 나타난 메뉴에서 "그룹추가"를 선택합니다.
3. 만들어진 그룹에 원격지 PC를 추가합니다.
 - 1) 그룹에 추가할 원격지 PC를 선택하고 마우스 오른쪽 클릭, "잘라내기"를 선택합니다.
 - 2) 추가될 그룹을 선택하고 그룹창에서 마우스 오른쪽 클릭, "붙여넣기"를 선택합니다.

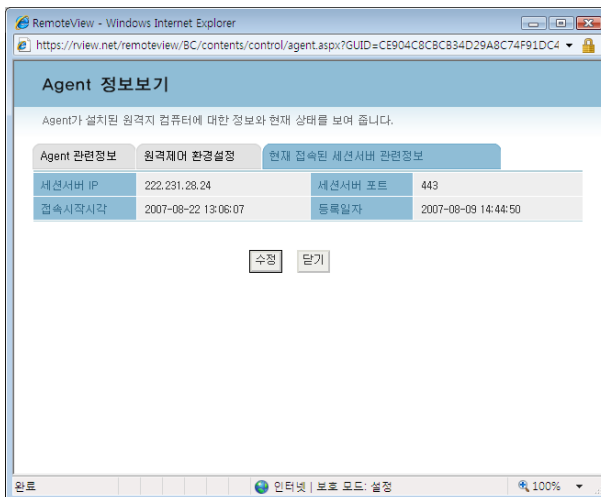
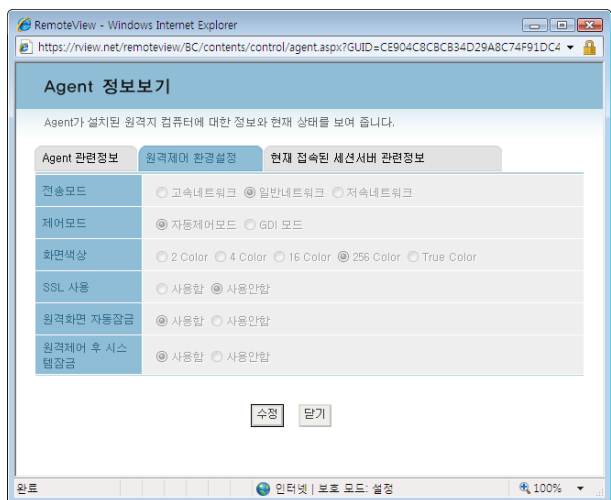
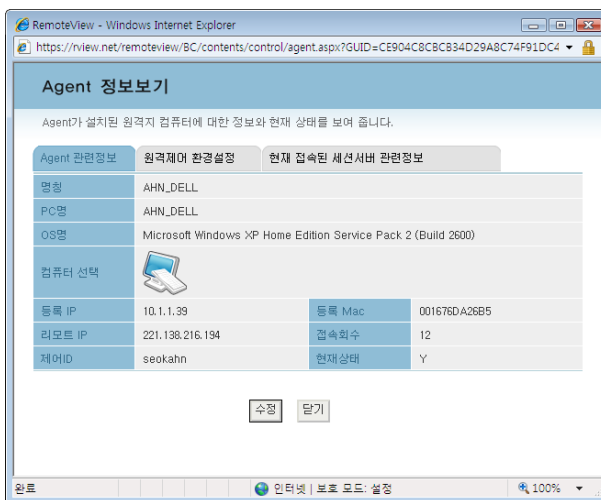
원격지 PC Group 삭제

1. 리모트뷰 홈페이지(www.rview.net) 로그인 후 원격제어 > “원격 PC Group” 을 클릭합니다.
2. 삭제하려는 그룹을 선택 후 마우스 오른쪽 클릭, “삭제”를 선택합니다.

그룹 삭제 시 그룹에 속해있던 원격지 PC는 자동적으로 최상위(Rsupport) 폴더로 이동됩니다.

원격지 PC 등록정보 수정

등록된 원격지 PC의 접근 계정 정보나 기본 접속 방식 등의 원격지 PC의 자세한 등록정보를 확인하거나 수정할 수 있습니다.



다음 사항들을 수정 및 확인할 수 있습니다.

[Agent 관련정보]

표시 명, 표시 아이콘, 제어 ID 확인 및 변경이 가능합니다.

[원격제어 환경설정]

원격지 PC에 접속 시 설정되는 기본 환경을 설정합니다.

[현재 접속한 세션 서버 관련정보]

현재 원격지 PC 에이전트가 연결되어 있는 세션 정보를 확인할 수 있습니다.

수정하기 위해서는 하단 “수정” 버튼을 클릭하시고 수정하시면 됩니다.

리모트뷰 관리 및 사용

원격제어 메뉴

RemoteView는 직접 원격제어를 하지 않고도 원격지 PC를 관리 할 수 있습니다. 제어할 원격지 PC를 선택 후 마우스 오른쪽 버튼을 클릭 시 아래와 같은 제어 메뉴가 활성화 됩니다.

연결확인 : 원격지 PC의 에이전트의 실행여부(로그인 상태)를 확인합니다. 에이전트가 실행되고 로그인 되어 있어야 원격지 PC에 접속할 수 있습니다.

원격제어 : 에이전트가 로그인 되어 있는 원격지 PC로 리모트뷰 뷰어를 이용하여 접속합니다.

원격 탐색기 : 원격 탐색기를 실행하여 FTP 방식으로 원격지 PC와 파일을 송/수신 할 수 있습니다

원격화면 캡처 : 원격지 PC가 동작 중일 경우 원격지 PC화면을 캡처 하여 로컬 PC에서 확인 할 수 있습니다. 캡처된 화면은 저장되지 않습니다.

시스템종료 : 원격지 PC를 로그오프, 재시작 또는 종료 합니다. 원격지 PC의 시스템을 종료 할 경우 원격제어가 불가능 합니다.

프로세스 실행 : 원격지 PC에 특정 프로세스를 실행 시킬 수 있습니다.

프로세스 목록 : 원격지 PC에 실행중인 프로세스 목록을 확인하거나 중지 시킬 수 있습니다.

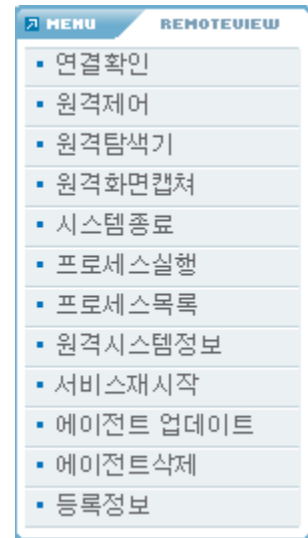
원격시스템 정보 : 원격지 PC의 S/W, H/W 등의 시스템 정보를 확인할 수 있습니다.

서비스 재시작 : 원격지 PC의 에이전트를 재시작 합니다.

에이전트 업데이트 : 원격지 PC의 에이전트를 업데이트 합니다.

에이전트 삭제 : 등록되어 있는 원격지 PC의 에이전트를 삭제합니다. 에이전트 삭제 후에는 원격접속이 불가능 합니다.

등록정보 : 원격지 PC의 등록정보와 접속 시 기본 정보를 확인 및 변경 할 수 있습니다.



원격지 PC접속

원격지 PC에 에이전트가 실행이 되고 있다면 관리자는 다른 장소에서 인터넷을 통하여 에이전트가 실행중인 원격지 PC에 접속 할 수 있습니다.






1. 리모트뷰 홈페이지(www.rview.net) 로그인 후 원격제어 > “**원격 PC**”를 클릭합니다.
2. 등록된 원격지 PC중 에이전트가 실행되고 있는(파랑색 PC아이콘)을 선택합니다.
3. 마우스 오른쪽 클릭을 하여 제어메뉴 중 원하는 기능을 선택하여 클릭합니다.
4. 접근 계정을 통한 인증 후 제어 및 다른 기능을 실행 시킵니다.

11

Note. 리모트뷰 뷰어를 이용한 모든 기능이 포함된 원격제어를 원할 경우 아이콘을 더블 클릭 하시면 쉽게 실행 시킬 수 있습니다.

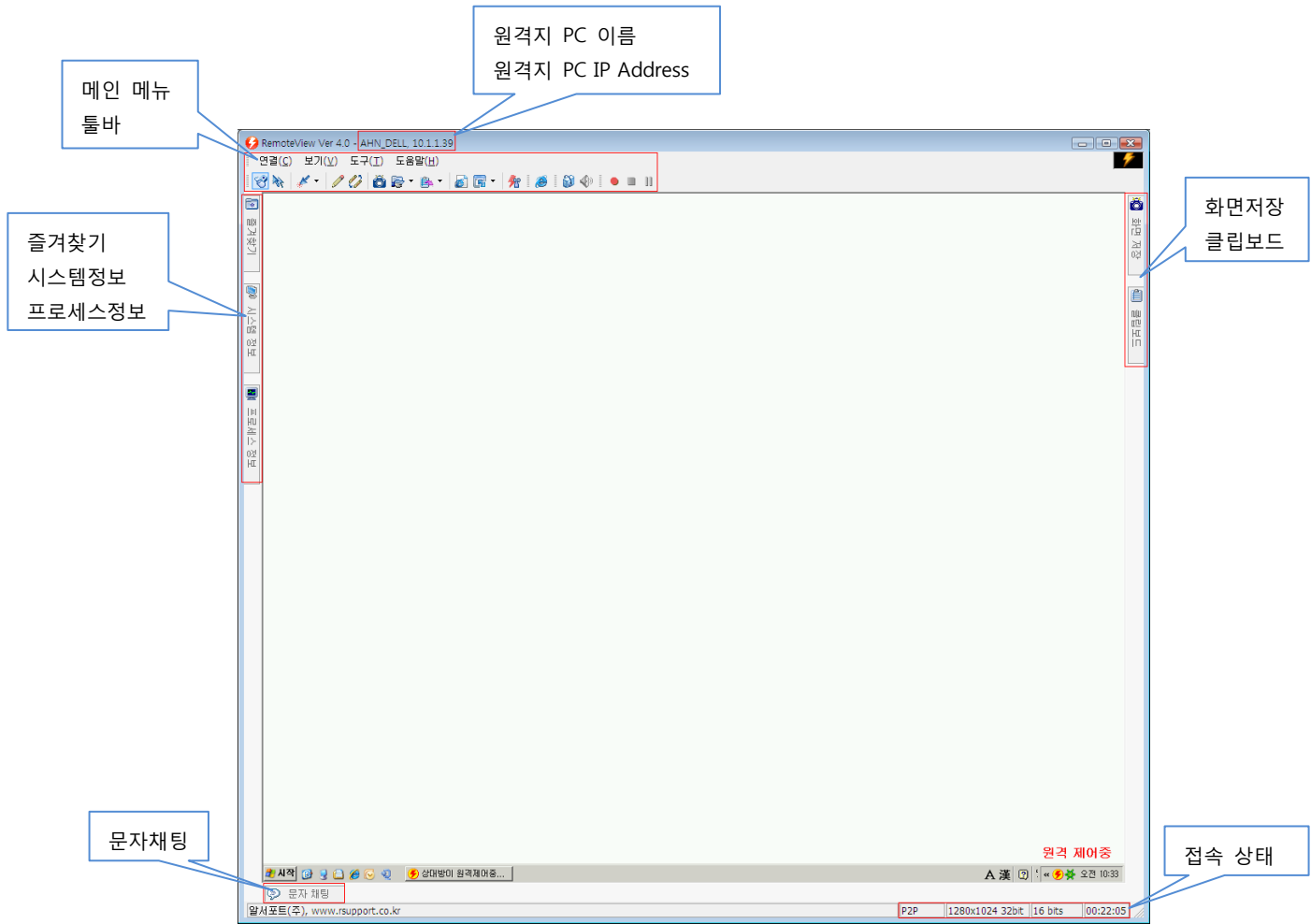
원격지 PC 상태 아이콘

원격지 PC의 상태에 따라 홈페이지 > “**원격 PC**” 페이지에 다음과 같은 아이콘으로 표시됩니다.

| | |
|---|--|
|  | <p>온라인 원격지 PC의 에이전트가 로그인 되어 있는 상태입니다. 관리자는 이 상태의 원격지 PC를 원격제어 할 수 있습니다.</p> |
|  | <p>오프라인 원격지 PC의 에이전트가 로그인 되어 있지 않거나 원격지 PC가 꺼져 있는 상태입니다. 원격제어를 하기 위해서는 에이전트를 로그인하거나 PC를 구동 시켜야 합니다.</p> |
|  | <p>미설치 원격지 PC를 등록할 수 있는 상태입니다. 아이콘 좌측의 [설치]를 클릭하여 원격지 PC에 에이전트를 설치 할 수 있습니다.</p> |
|  | <p>기간연장 등록되어 있는 원격지 PC의 유료 사용 기간이 만료되어 있는 상태입니다. 연장직후부터 평소와 같이 사용할 수 있습니다.</p> |
|  | <p>접속확인 원격지 PC의 에이전트가 로그인 되어 있는지 확인하는 상태입니다.</p> |

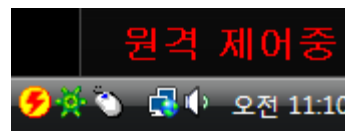
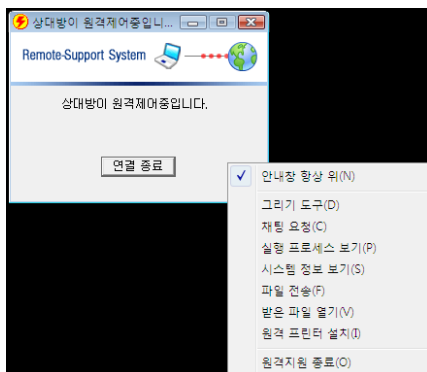
관리자 PC(로컬 PC) - 리모트뷰 뷰어

관리자가 원격지 PC를 리모트뷰 뷰어를 통하여 원격제어 할 때 실행되는 프로그램 입니다. 각 부분은 다음과 같이 분류 할 수 있습니다.

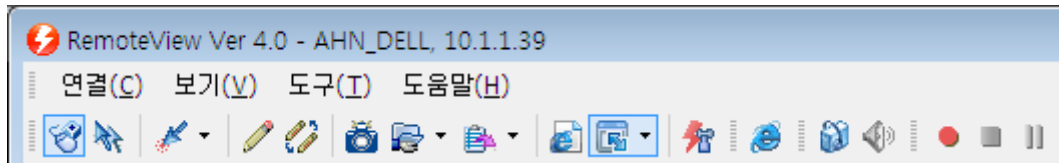


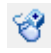

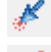
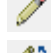
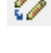



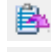
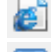

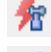

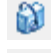

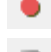


원격지 PC - 원격제어 안내창

원격제어 중인 원격지 PC에는 다음과 같은 안내창 및 안내 문구가 나타납니다.



메뉴 및 툴바



-  **키보드/마우스 제어** : 원격지 PC의 키보드/마우스를 제어합니다.
 -  **마우스 추적** : 원격지 PC의 마우스 움직임을 추적합니다.
 -  **레이저 포인트** : 원격지 PC에 화살표나 붉은 원으로 특정 위치를 강조합니다.
 -  **그리기** : 원격지 PC 화면에 마우스를 이용한 실시간 그리기를 합니다.
 -  **양방향 그리기** : 로컬 PC와 원격지 PC에서 실시간 양방향 그리기를 합니다.
- 
- 그리기 기능은 곡선, 직선, 화살표, 도형, 텍스트 등 다양한 기능을 이용하실 수 있습니다. 또한 선의 색깔 및 두께도 조절이 가능하고 선택적 삭제와 이동이 가능합니다.
-  **화면저장** : 현재 원격제어 중인 화면을 로컬 PC에 저장합니다.
화면은 뷰어에 임시 저장되고 관리자는 저장된 화면을 선택하여 저장하거나 삭제할 수 있습니다. 저장된 화면은 내문서\WRSUPPORT\RemoteView\Capture 에 위치합니다.
 -  **파일전송** : 로컬 PC의 파일을 원격지 PC로 전송하거나, 원격지 PC의 파일을 가져옵니다.
가져온 파일은 내문서\WRCtemp 에 저장됩니다.
 -  **클립보드 보내기** : 로컬 PC와 원격지 PC간 클립보드 내용을 주고 받을 수 있습니다.
 -  **URL 전송** : 원격지 PC로 URL을 전송하여 인터넷 익스플로러를 통해 실행합니다.
 -  **비율화면** : 리모트뷰 뷰어의 화면을 50%, 60%, 70%, 80%, 90%, 100% 비율 범위 내에서 조절할 수 있습니다.
 -  **제어옵션** : 로컬 PC와 원격지 PC가 연결되어 있는 동안 연결에 관한 설정을 변경합니다.
 -  **코브라우저** : 로컬 PC와 원격지 PC에 동시에 인터넷 익스플로러를 띄워 각각의 내용을 동기화 합니다.
 -  **고객 PC 사운드 공유** : 원격지 PC에서 재생되는 소리를 로컬 PC에서 재생합니다.
 -  **음성 옵션** : 소리 재생에 관한 설정을 변경합니다.
 -  **녹화 시작** : 원격제어 중인 화면을 녹화합니다.
 -  **녹화 끝내기** : 녹화를 중지 합니다. 중지된 녹화는 제어 중 언제든지 다시 시작할 수 있습니다. 녹화 파일은 내문서\WRSUPPORT\RemoteView\Recording에 날짜명으로 자동 저장됩니다. 녹화 파일의 크기는 제어 내용에 따라 달라집니다.
 -  **녹화 일시정지** : 녹화를 일시 정지 합니다.

| 연결 | |
|----------|---|
| 연결 끊기 | 현재 연결되어 있는 원격지 PC와 연결을 끊습니다. |
| 연결 상태 정보 | 로컬 PC와 원격지 PC간의 연결 다음과 같은 정보를 확인합니다. 연결상태, 연결방법, 연결시간, 원격지 PC 이름, OS 버전 등. |
| 프로그램 종료 | 리모트뷰 뷰어를 종료합니다. 원격지 PC와의 연결 역시 종료됩니다. |

| 보기 | |
|-----------|---|
| 전체 화면 | 리모트뷰 뷰어 창을 로컬 PC의 전체화면으로 전환합니다. <i>Note. 전체 화면은 원격지 PC의 해상도가 로컬 PC의 해상도와 같거나 클 경우에만 실행이 가능합니다.</i> |
| 자동 조절 | 리모트뷰 뷰어를 로컬 PC의 해상도에 적합하게 자동 조절 합니다. |
| 기능 모음 | 리모트뷰 뷰어에서 사이드바를 감추거나 나타냅니다. <ul style="list-style-type: none"> ● 즐겨찾기 ● 시스템정보 ● 프로세스정보 ● 원격대화 ● 화면저장 ● 클립보드 |
| 툴바 모음 | 리모트뷰 뷰어에서 툴바의 아이콘을 감추거나 나타냅니다. <ul style="list-style-type: none"> ● 기본 도구바 ● 확장 도구바 ● 그리기 도구바 ● 녹화 도구바 ● 음성 도구바 |
| 상태 표시줄 | 리모트뷰 뷰어 우측 하단의 접속 상태 표시줄을 감추거나 나타냅니다. |
| 리모트뷰 플레이어 | 원격제어 중 녹화한 화면을 재생할 수 있는 전용 플레이어를 실행합니다. |
| 받은 파일 열기 | 원격지 PC에서 받은 파일이 저장되어 있는 공유폴더를 엽니다. |

| 도구 | |
|------|---|
| 항상 위 | 리모트뷰 뷰어를 다른 창들보다 항상 위에 위치시킵니다. |
| 도구 | > Page 13 툴바 설명 참고 그밖에 툴바로 제공되지 않은 두가지 기능을 메뉴에서 실행이 가능합니다. <ol style="list-style-type: none"> 1. Ctrl+Alt+Del 전송 : 원격지 PC로 Ctrl+Alt+Del 을 전송합니다. 2. 원격화면 잠금 : 원격지 PC의 화면을 잠급니다(Black Screen) |

원격지 PC 원격제어 안내창 메뉴

관리자가 원격지 PC를 원격제어 중인 경우 원격지 PC에는 원격제어 안내창이 나타납니다. 원격지 PC 앞에 사용자가 있을 경우 이 사용자는 원격제어 안내창을 마우스 오른쪽 클릭을 하여 팝업 된 메뉴를 통하여 다음과 같은 기능을 실행 시킬 수 있습니다.



1. 원격제어 안내창을 다른 윈도우 창보다 위에 위치 시킵니다.
2. 원격지 PC에 그리기 기능을 활성화 시킵니다.
3. 관리자 PC와 문자채팅을 수행합니다.
4. 원격지 PC에 실행중인 프로세스를 보여줍니다.
5. 원격지 PC의 S/W, H/W 등의 정보를 보여줍니다.
6. 원격지 PC의 파일을 관리자 PC로 전송할 수 있습니다.
7. 관리자 PC로 부터 전송 받은 파일이 저장된 폴더를 엽니다.
8. 원격지 PC에 원격 프린터 드라이버를 설치합니다. 원격지 PC의 문서를 관리자 PC에 연결된 프린터로 출력할 수 있습니다.
9. 원격제어 연결을 끊습니다.

보기옵션

창크기 조절 및 자동조절

로컬 PC와 원격지 PC가 연결되어 있는 동안 관리자는 로컬 PC의 리모트뷰 뷰어 창의 크기를 다음과 같은 두가지 방법으로 변화시킬 수 있습니다.

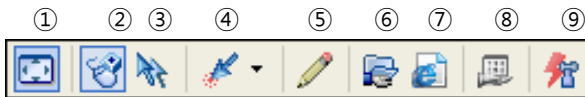
- 줌 아이콘을 클릭합니다. 아이콘을 클릭할 때 마다 뷰어의 크기는 정해진 비율로 축소됩니다.
- 줌 아이콘 우측 작은 화살표를 클릭합니다. 관리자는 50%, 60%, 70%, 80%, 90%, 100% 범위에서 뷰어의 크기를 선택하여 조절할 수 있습니다.

Note. 줌 기능은 원격지 PC의 해상도가 로컬 PC의 해상도보다 클 때 사용하시면 리모트뷰 뷰어 화면 크기를 조절하여 원격제어를 편리하게 이용하실 수 있습니다.

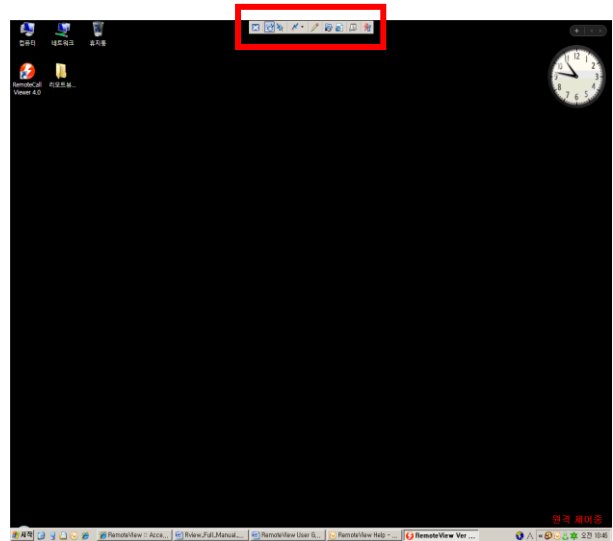
자동조절 기능은 뷰어 상단의 보기 > "자동조절"을 선택하시면 됩니다. 자동조절을 선택하면 로컬 PC의 해상도에 맞게 뷰어의 크기가 자동 조절 됩니다.

전체화면

로컬 PC의 관리자는 원격지 PC의 화면을 로컬 PC에서 전체화면으로 볼 수 있습니다. 뷰어 상단의 보기 > "전체화면"을 선택하시면 됩니다. 전체화면 모드에서는 자주 사용하는 메뉴가 전체화면 상단에 툴바 형식으로 나타납니다. 툴바는 자동숨김이 자동으로 적용되고 자동으로 숨겨진 툴바를 보기 위해서는 마우스를 툴바 위치로 옮기시면 됩니다. 전체화면 모드를 끝내시려면 툴바 좌측 "이전크기 복원" 아이콘을 클릭합니다.



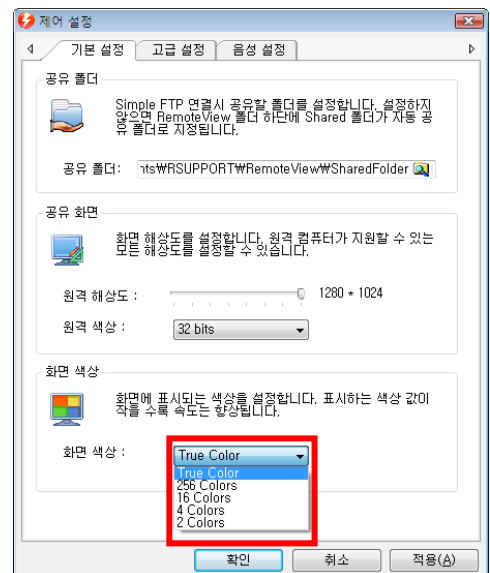
1. 이전크기 복원
2. 마우스/키보드 제어
3. 마우스 추적
4. 레이저 포인터
5. 그리기
6. 파일전송
7. URL전송
8. 프로그램공유
9. 제어설정



화면색상

리모트뷰 뷰어의 화면에 표시되는 색상을 조절 할 수 있습니다. 표시되는 색상 값이 작을수록 속도는 향상 됩니다. 원격제어 시 속도가 느릴 경우 색상 값을 낮추어 제어 속도를 향상 시킬 수 있습니다.

제어설정 > 기본설정 > "화면색상" 에서 수정할 수 있습니다.



자동 스크롤 / 잡아끌기

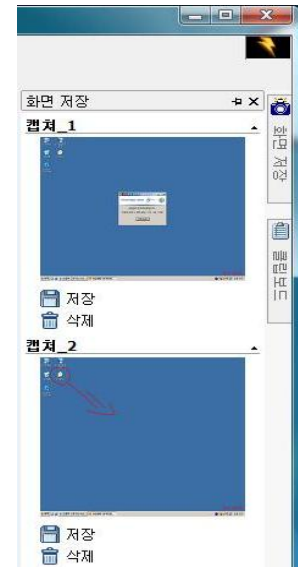
리모트뷰 뷰어에서 100% 화면비율로 원격지 PC를 제어한다면 관리자는 원격지 PC의 모든 화면을 보지 못할 수 있습니다. 이럴 경우 뷰어 화면의 가장자리에 스크롤 바가 나타나게 됩니다. 다음과 같은 기능으로 화면의 원하는 부분을 뷰어의 중심으로 쉽게 이동시킬 수 있습니다.

자동 스크롤 옵션 선택 시 마우스를 뷰어 화면의 가장자리 방향으로 이동시키면 화면 스크롤 역시 자동으로 동작하게 됩니다. 스크롤 바를 마우스로 직접 동작 시키는 대신 마우스 위치 이동만으로 스크롤 할 수 있습니다.

잡아끌기 옵션 선택 시 사용자는 마우스 휠버튼을 클릭한 상태로 뷰어 화면의 위치를 이동시킬 수 있습니다.

화면저장

원격지 PC의 화면을 캡처하여 선택적으로 로컬 PC에 저장할 수 있습니다. 원격제어 중 툴바의 **“화면저장”** 아이콘을 클릭하면 자동으로 리모트뷰 뷰어 우측 사이드바에 캡처된 원격지 PC의 화면이 나타납니다. 캡처된 여러 화면 중 관리자는 선택적으로 **날짜.jpg** 형태로 로컬 PC에 저장할 수 있습니다. 관리자가 선택하여 저장한 화면 이미지 파일은 **내문서\WRSUPPORT\RemoteView\Capture**에 저장됩니다.



파일전송

파일 전송 기능을 이용하여 파일을 선택한 후 마우스로 잡아 끌어놓기만으로 로컬 PC의 파일을 원격지 PC로 보내거나 원격지 PC의 파일을 로컬 PC로 가져 올 수 있습니다.

Drag & Drop

- **로컬 PC → 원격지 PC** (메뉴 > 파일전송 > **“파일 보내기”**)
 로컬 PC의 관리자는 원격지 PC로 보낼 파일을 선택하여 파일을 리모트뷰 뷰어 안으로 끌어 놓으면 자동으로 파일전송 기능이 동작합니다. 로컬 PC에서 폴더 간 파일을 끌어다 놓는 방법과 유사 합니다.
 보내진 파일은 원격지 PC의 **내문서\WRCTemp**로 저장되고 전송이 완료되면 자동으로 폴더가 열려 보내진 파일을 쉽게 확인할 수 있습니다.

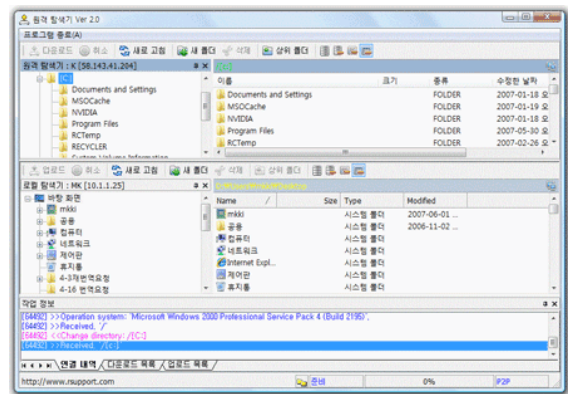
● **원격지 PC → 로컬 PC (메뉴 > 파일전송 > "파일 가져오기")**

관리자가 원격지 PC의 파일 중 가져오고 싶은 파일을 선택하여 원격지 PC에 열려 있는 "원격제어 안내창"에 파일을 끌어다 놓으면 자동으로 파일을 가져옵니다. 가져온 파일은 로컬 PC 내문서\WRSUPPORT\RemoteView\SharedFolder에 자동으로 저장되고 전송이 완료되면 자동으로 폴더가 열려 가져온 파일을 쉽게 확인할 수 있습니다.

기본으로 저장되는 폴더의 위치는 제어옵션 > "공유폴더"에서 수정할 수 있습니다.

원격 탐색기

- 사용자는 리모트뷰 뷰어를 통한 원격 제어를 실행시키지 않아도 홈페이지 로그인 후 원격제어메뉴 > "원격탐색기"를 통하여 파일 송/수신을 위한 간단한 프로그램을 실행시켜 파일을 보내거나 가져올 수 있습니다.

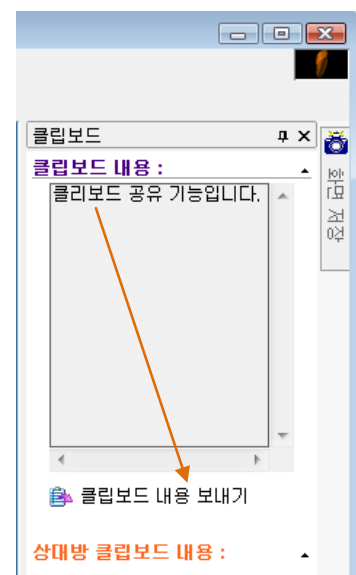


클립보드 전송

리모트뷰 뷰어는 로컬 PC와 원격지 PC간 클립보드 내용(텍스트, 이미지 등)을 공유할 수 있습니다. 리모트뷰 뷰어 상단의 아이콘 클릭 후 "클립보드 보내기" (로컬 PC -> 원격지 PC) 또는 "클립보드 가져오기" (원격지 PC -> 로컬 PC) 를 선택하여 사용이 가능합니다.

로컬 PC의 클립보드에 내용이 있을 시 우측 그림과 같이 클립보드 내용을 확인할 수 있고 "클립보드 내용 보내기"를 클릭하여 원격지 PC 클립보드로 내용을 전송할 수 있습니다.

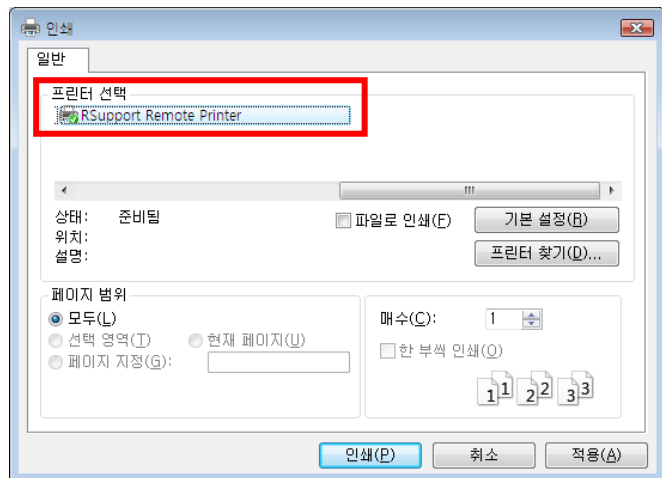
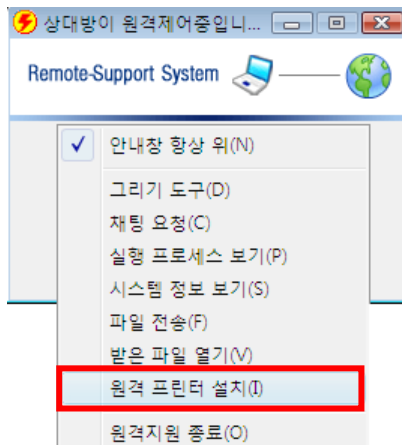
Note. 클립보드가 비어 있을 경우 아이콘은 비활성화 되어 사용이 불가능합니다.




원격 프린트

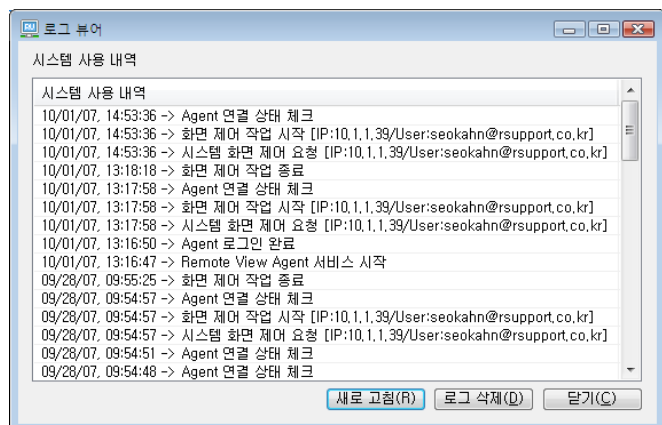
원격 프린트 기능을 이용하여 사용자는 원격지 PC의 문서, 사진 등을 로컬 PC에 연결된 프린터를 이용하여 출력 할 수 있습니다. 로컬 PC와 원격지 PC가 연결되어 있는 동안 원격지 PC에 원격 프린터 드라이버를 설치합니다. 원격지 PC에서 인쇄 실행 시 인쇄 정보를 로컬 PC로 전송하여 로컬 PC에서 프린트를 진행하게 됩니다. 원격 프린터 드라이버 설치는 아래와 같이 진행합니다.

1. 원격지 PC 접속 안내창에서 마우스 우측 클릭 후 원격 프린터 설치를 선택합니다. 설치가 완료되면 완료 메시지 창이 나타나고, 제어판 > "프린터/팩스"에서 RSupport Remote Printer 등록 여부를 확인할 수 있습니다.
2. 원격지 PC에서 인쇄를 실행 시켜 인쇄 > "프린터 선택"에서 RSupport Remote Printer를 선택하고 인쇄 버튼을 클릭합니다. (원격 프린터 드라이버가 로컬 PC로 원격지 PC의 인쇄 정보를 전송하는 과정입니다.)
3. 잠시 후 로컬 PC에 인쇄창이 나타나고 관리자는 로컬 PC에 연결되어 있는 프린터를 선택하여 인쇄를 진행합니다. 원격지 PC에서 인쇄한 문서는 관리자가 선택한 로컬 PC의 프린터를 통하여 출력됩니다.



리모트뷰 로그 뷰어

리모트뷰 에이전트는 세션연결에 관한 정보를 에이전트가 설치되어있는 PC에 저장합니다. 윈도우 우측 하단의  아이콘 마우스 오른쪽 클릭 후 "로그 보기" 메뉴를 선택하여 로그 뷰어를 실행시켜 확인할 수 있습니다.



재시작 및 재접속

리모트뷰 에이전트 환경설정에서 “시스템 시작시 자동 로그인” 옵션을 선택했다면 관리자는 원격지 PC를 재부팅 하거나 로그아웃 시킨 후에도 원격지 PC에 접속 할 수 있습니다.

접속종료

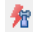
다음과 같은 방법으로 연결을 종료할 수 있습니다.

1. 리모트뷰 뷰어 메뉴 > “연결 끊기” 선택합니다.
2. 리모트뷰 뷰어 우측 상단 “X” 버튼 클릭합니다.
3. 원격지 PC 접속 안내창 에서 “연결 종료” 버튼을 클릭합니다.

원격지 PC 잠금

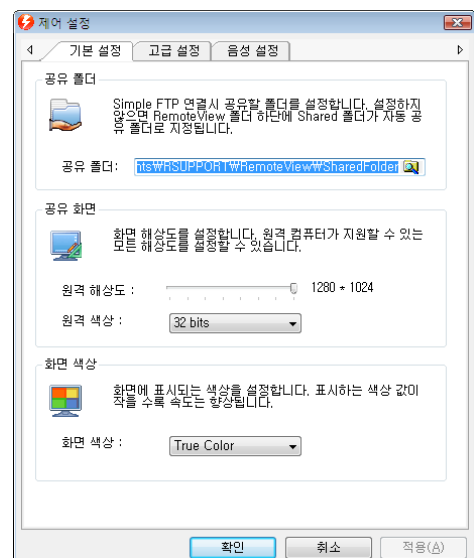
원격제어가 종료 된 후 원격지 PC 자동 잠금 기능을 이용하여 임의적 사용을 방지할 수 있습니다. 리모트뷰 에이전트 환경설정 > “보안설정” 옵션에서 선택할 수 있습니다.

뷰어 설정 (제어 옵션)

원격제어 시 리모트뷰 뷰어는 각 에이전트의 기본 등록정보에 의한 설정을 적용하여 연결합니다. 이러한 설정들은 연결 상황에 따라 사용자가 변경하여 제어 목적에 맞게 최적화 시킬 수 있습니다. 리모트뷰 뷰어 메뉴 > 도구 > “제어옵션” 또는  아이콘을 클릭하여 아래와 같은 기능들을 사용자 상황에 맞게 변경할 수 있습니다.

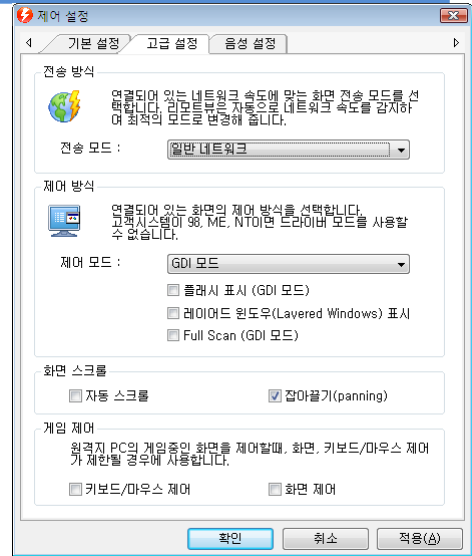
기본 설정

- 공유 폴더
파일전송 시 사용하는 공유 폴더를 지정합니다.
- 공유 화면
원격지 PC의 해상도 및 화면 색상을 조절합니다. 해상도와 화면 색상이 낮을수록 제어 속도는 향상됩니다.
- 화면 색상
로컬 PC의 화면 색상을 조절합니다. 화면 색상이 낮을수록 제어 속도는 향상됩니다.



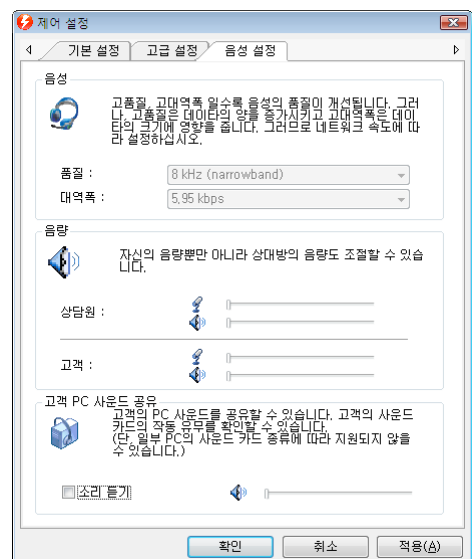
고급 설정

- **전송 방식**
네트워크 상황에 따른 전송방식을 선택합니다. 일반, 고속, 저속 네트워크 모드 중 연결 상황에 적합한 모드를 선택하여 제어 속도를 최적화 할 수 있습니다.
- **제어 방식**
자동제어, GDI, 드라이버 모드 중 사용자 환경에 적합한 제어 방식을 설정합니다.
GDI 모드 다양한 원격지 환경 지원.
드라이버 모드 GDI 모드 대비 약 20%의 제어속도 향상.
- **화면 스크롤**
자동 스크롤 및 잡아끌기 옵션을 선택하여 더욱 편리하게 원격제어를 할 수 있습니다. ([Page 17 참조](#))
- **게임 제어**
키보드/마우스 제어 및 화면 제어 옵션을 선택하여 게임가드가 실행중인 게임을 원격지에서 제어할 수 있습니다.
단, 게임가드(게임 외부 제어 차단 역할)는 각 게임 개발사 별로 동작 방식이 상이하여 원활한 제어가 불가능할 수 있습니다.



음성 설정

- **음성**
음성대화 중 전송되는 음성 데이터 품질을 사용자 네트워크 환경에 적합하게 조절하여 전송 속도를 조절할 수 있습니다. 고품질, 고대역폭으로 설정할수록 음성의 품질이 향상됩니다.
- **음량**
로컬 PC와 원격지 PC 각각의 마이크 및 스피커 음량을 조절 할 수 있습니다.
- **고객 PC 사운드 공유**
원격지 PC에서 재생되는 사운드를 로컬 PC에서 들을 수 있도록 설정합니다. 단, 일부 PC의 사운드 카드 종류에 따라 기능이 지원되지 않을 수 있습니다.



기술지원

본 매뉴얼은 원격제어 솔루션인 RemoteView v4.0에 관한 사용자 가이드로 사용자가 충분히 이해하고 RemoteView v4.0을 편리하게 사용할 수 있도록 하는 것을 목적으로 합니다. 만약 본 매뉴얼을 통해서 이해할 수 없거나 충분한 정보를 얻지 못하였다고 판단되는 경우에는 다음의 내용들을 참고 하십시오.

Contact Information

<http://www.rsupport.com>

Korea :

서울시 송파구
방이2동 149-11
나노빌딩
전화 : +82-70-7011-0590
팩스 : +82-2-479-4429
기술문의 : support.kr@rsupport.com
구매문의 : sales.kr@rsupport.com
기타문의 : info.kr@rsupport.com

USA :

116 West 23rd Street, Suite 500,
New York, NY 10011,
USA
Phone : +1-888-348-6330
Fax : +1-888-348-6340
Tech : support.us@rsupport.com
Sales : sales.us@rsupport.com
Info : info.us@rsupport.com

Japan :

〒100-0013
東京都千代田区霞ヶ関3-3-2
新霞ヶ関ビル18階 KOTRA
TEL : +81-3-3539-5761
FAX : +81-3-3539-5762
お問い合わせ : support.jp@rsupport.com
Sales : sales.jp@rsupport.com
Info : info.jp@rsupport.com

China :

北京海淀区长春桥路5号
新起点嘉园四号楼1903室
世中视远(北京)科技有限公司
电话 : +86-10-8256-1810
传真 : +86-10-8256-2978
支持咨询 : support.cn@rsupport.com
业务咨询 : sales.cn@rsupport.com
销售咨询 : info.cn@rsupport.com